

Adam Pałuchowski
Uniwersytet Wrocławski
ORCID: 0000-0003-4104-0730

O DORACH, KTÓRZY SIĘ WYMYŚLILI DLA SIEBIE I DLA INNYCH

Jeszcze całkiem niedawno odnosiło się wrażenie, że w dyskusji na temat migracji Dorów na przełomie epok brązu i żelaza, najpierw w Grecji kontynentalnej, nieco później i szerzej w strefie egejskiej aż po Kretę i południowe wybrzeża Azji Mniejszej, górę ostatecznie wzięło tradycyjne przekonanie nie tylko o historyczności samego zjawiska migracji, ale także o solidnym uformowaniu się Dorów, innymi słowy o solidnej etnogenezie doryckiej już w tak odległych czasach. Tymczasem czytelnik świeższych publikacji naukowych stwierdza, że fala hiperkrytycznego negowania powyższego wraca jakby ze zdwojoną siłą, ponieważ Dorom odmawia się „doryckości” już nie pod koniec II i na początku I tysiąclecia¹, odmawia się jej nawet i znacznie później, przy czym jej pełne ukształtowanie w sposób niespontaniczny, powiedzielibyśmy, w sposób niejako sztuczny, pod dość konkretne zamówienie, nastąpiłoby w przeciągu pierwszego wieku epoki klasycznej, głównie na potrzeby ideologicznej podbudowy eksploatacji lokalnej oraz ekspansji regionalnej – i właśnie dlatego użyto wcześniej określenia „ukształtowanie”, nie „ukształtowanie się”. Powody tego rodzaju tendencji wydają się zasadniczo dwa: 1) postponujący humanistykę technoscjentyzm, nade wszystko, w przypadku problematyki poruszanej w artykule, w wydaniu archeologicznym czy, jeszcze uściślając, etnoarcheologicznym, kiedy, żeby w ogóle rościć sobie pretensje do opowiadania czegokolwiek mądrego o ludzkiej przeszłości, trzeba sprawnie posługiwać się jakimś nowoczesnym, czytaj cyfrowym, narzędziem, najlepiej lidarem, bo pocziwy spektrometr już od dawna czytelnika albo słuchacza nie wprawia w pożądane osłupienie; 2) banalna kwadratura koła, czyli narastający konflikt pomiędzy kapitalistycznymi korporacjami ponadnarodowymi a kapitalistycznymi etatyzmami pseudonarodowymi, na żywym podłożu współczesnych zbiorowych lęków tożsamościowych wszelakich, w tym, zwłaszcza, zewsząd podsycanych paranoi narodowych. Jak zwykle w podobnych przypadkach, łatwo zauważyć, że problemem jesteśmy my sami – dla samych siebie. Nie Dorowie – dla Dorów, dla innych i dla nas.

¹ Wszystkie daty w artykule są przed naszą erą.

Dialekty greckie a etnogeneza

Co najmniej od przełomu II i I tysiąclecia Hellenowie musieli co najmniej odczuwać jako pewnego rodzaju stan przyrodzony posługiwanie się w codziennej i niecodziennej komunikacji – najpierw tylko w mowie, nieco później i w piśmie – wtedy już wieloma odmianami języka, niby podobnymi, ale jednocześnie, zwłaszcza fonetycznie, morfologicznie i leksykalnie, na tyle odległymi, że może i całkiem uprawnione byłoby użycie terminu „języki”, a nie „dialekty”², gdyby nie rodziło to większego jeszcze zamieszania w rozważaniach językoznawczych i powiązanych z nimi etnogenetycznych. Dla tej ostatniej tylko przyczyny warto zatem pozostać przy terminie „dialekty”. Takie powierzchowne odczucie z upływem czasu i wraz z literackim konsolidowaniem się niektórych dialektów mogło tylko i wyłącznie przekształcać się stopniowo w pełną świadomość, zresztą coraz bardziej się demokratyzującą.

Oprócz dialektów, by tak rzec, „naturalnych”, czyli odmian językowych z dawien dawna szeroko używanych przez liczebnie bardziej lub mniej znaczące helleńskie grupy etniczne, mielibyśmy ponadto niemalże od samego początku helleńskiej przygody z pismem alfabetycznym dialekty „nienaturalne”, inaczej „sztuczne”, bo stworzone konwencjonalnie na potrzeby tego czy innego gatunku literackiego, w tym potrzeby metryczne, jak choćby dialekt epicki (tzw. Homerowy) w *Iliadzie* i *Odysei*, żeby początków się trzymać³. Analogicznie sztuczną, nienaturalną w pewnym sensie odmianą byłby dla kretańskich Gortyńczyków język ich słynnego Prawa z połowy V wieku, widoczny szerzej także i w innych inskrypcjach o charakterze legislacyjnym z tego samego okresu⁴.

Odmian języka helleńskiego – ewoluujących i dywersyfikujących się począwszy od końca III tysiąclecia, gdy z rodziny języków indoeuropejskich najpierw wyodrębnił się język protohelleński albo od razu wyodrębniły się z niej dialekty protohelleńskie – mieliśmy sporo, przy czym wyraźna struktura dialektalna istniała już w II tysiącleciu⁵.

² O. Jurewicz, *Gramatyka historyczna języka greckiego. Fonetyka – Fleksja*, Wydawnictwo Naukowe PWN, Warszawa 1992, s. 15-16.

³ *Ibidem*, s. 21-23, par. 5-6.

⁴ M. Bile, *Le dialecte crétois ancien. Étude de la langue des inscriptions. Recueil des inscriptions postérieures aux IC*, Librairie Orientaliste Paul Geuthner, Paris 1988 (École Française d’Athènes, Études Crétoises, XXVII), s. 369, par. 62.b; *eadem*, *La Crète*, De Boccard, Nancy-Paris 2016 (Paradeigmata: Recueil d’Inscriptions Grecques Dialectales, VI, 1), s. 27. Chociaż dysponujemy świeżym, kompletnym i opatrzonym bogatym komentarzem wydaniem Prawa z Gortyny w M. Gagarin, P. Perlman, *The Laws of Ancient Crete c.650-400 BCE*, Oxford University Press, Oxford 2016, s. 334-428 (inskrpcja G72), Monique Bile („Dike” 2016/2017, 19-20, s. 201-207), najwybitniejsza współczesna znawczyni dialektu kretańskiego, kategorycznie zaleca wciąż korzystać ze starszego, referencyjnego wydania, jakim jest Willetts 1967, z równie obszernym komentarzem.

⁵ O. Jurewicz, *op. cit.*, s. 22, par. 6; J.L. García-Ramón, *Dialect*, [w:] *Brill’s New Pauly – Antiquity, Encyclopaedia of the Ancient World*, 4, Brill, Leiden-Boston 2004, s. 347; R.D. Woodard, *Greek Dialects*,

Ze względu na rygorystycznie przestrzegane przypisanie niektórych z nich do poszczególnych gatunków literackich – od momentu narodzin owych gatunków, zazwyczaj w epoce archaicznej, aż po ich spontaniczne wygasanie po dłuższym albo krótszym okresie życia, niekiedy dopiero w czasach nowożytnych – świadomość istnienia wielu odmian własnego języka wśród Hellenów powinno datować się właśnie na epokę archaiczną⁶. Tu i ówdzie, w ścisłym związku z miejscowym reżimem politycznym, taka świadomość byłaby poniekąd powszechna, jak choćby w przypadku klasycznych Aten – demokratycznych nie tylko z nazwy. Wypada wreszcie przypomnieć, że poza rozproszonymi wzmiankami quasi-językoznawczymi, początkowo u sofistów (np. u Protagorasa), następnie u Platona (np. w *Kratylosie*) czy u Arystotelesa (np. w *Poetyce*), na bardziej pogłębioną i usystematyzowaną refleksję nad dialektami helleńskimi trzeba poczekać do czasów filologów-gramatyków i leksykografów aleksandryjskich, a wśród nich na pierwszym miejscu Arystofanesa z Bizancjum i jego ucznia Arystarcha z Samotraki. Natomiast Tryfon syn Ammoniosa z Aleksandrii badaniom odmian języka greckiego, już w augustiańskim Rzymie, poświęcił na tyle dużo czasu i wysiłku, że to dopiero jego zwykło się uważać za twórcę nowej dyscypliny, czyli dialektologii⁷.

Ostatecznie, dla epoki historycznej, zatem z grubsza dla I tysiąclecia, począwszy od zaadaptowania przez Hellenów pisma alfabetycznego zachodniosemickiego w drugiej połowie Wieków Ciemnych (X/IX w.), współcześni językoznawcy klasyfikują cztery albo pięć grup dialektów greckich, o określonym zasięgu terytorialnym (ryc. 1 i 2). Zdaniem niektórych grupa arkadyjsko-cyprijska jest tożsama z achajską (mykeńską), tymczasem dialekty doryckie należałoby umieścić w grupie dialektów północno-zachodnich⁸. W każdej z grup dialektolodzy wyróżniają mniej albo więcej dialektów, a jakby złożoności było mało, dialekty rozpadają się jeszcze na mniej albo więcej wariantów (subdialektów), nierzadko chyba w bezpośredniej korelacji z rzeźbą terenu. I tak w grupie eolskiej wyróżni się dialekty lesbijski albo inaczej eolski anatolijski, beocki albo inaczej eolski bałkański, a i na koniec tesalski, ten ostatni w dwóch wariantach – pelasgiockim (mówiło się w nim np. w Larisie) i tesaliocckim (poświadczony np. w Farsalos). Do grupy dialektów doryckich zaliczy się przykładowo meseński, lakoński i argiwski na Peloponezie, kreteński, rzecz jasna, na Krecie, z subdialektami lokalnymi⁹.

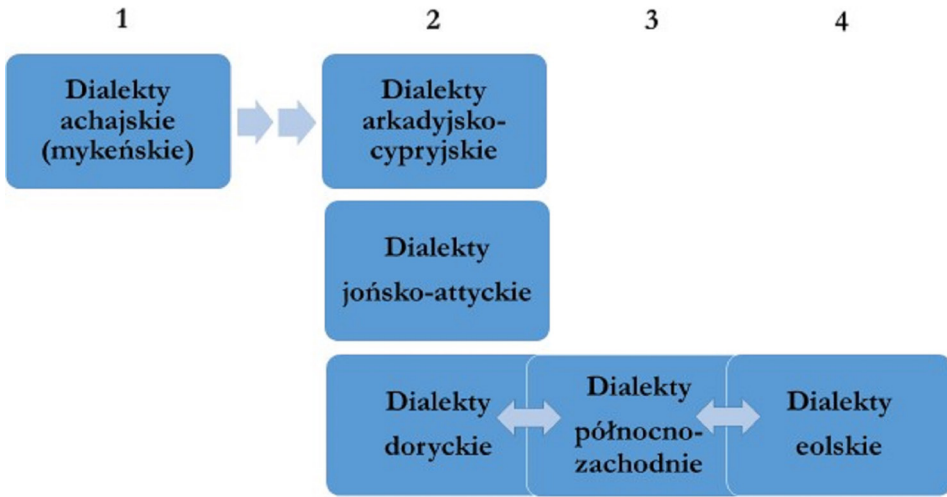
[w:] *The Ancient Languages of Europe*, red. R.D. Woodard, Cambridge University Press, Cambridge-New York 2008, s. 52, par. 1.2.

⁶ O. Jurewicz, *op. cit.*, s. 23, par. 6.

⁷ M. Baumbach, *Tryphon* [3], [w:] *Brill's New Pauly – Antiquity, Encyclopaedia of the Ancient World*, 14, Brill, Leiden-Boston 2009, s. 988.

⁸ Cztery grupy: O. Jurewicz, *op. cit.*, s. 22-23, par. 6 i s. 25, par. 9. Pięć grup: R.D. Woodard, *Greek Dialects*, [w:] *The Ancient Languages...*, s. 50-51, par. 1.1.

⁹ R.D. Woodard, *Greek Dialects*, s. 51, par. 1.1.3-4; M. Bile, *La Crète*, s. 27, par. 1.5.3.



Ryc. 1. Grupy dialektowe greckie w II tysiącleciu (kolumna 1) i w epoce historycznej (kolumny 2-4) oraz związki dialektalne pomiędzy nimi (por. R.D. Woodard, *Greek Dialects*, s. 50-52, par. 1.1-3)

Źródło: oprac. własne.

Jak już na pierwszy rzut oka widać, zaledwie po syntetycznym przeglądzie sytuacji dialektologicznej języka greckiego ze stosunkowo wąskiej perspektywy chronologicznej i geograficznej, trudno sobie wyobrazić, żeby tak daleko posunięta, tak bardzo złożona, jednym słowem tak przebogata dywersyfikacja dialektowa była gdziekolwiek i w jakimkolwiek przypadku produktem niezbyt rozciągniętego w czasie procesu. A już absurdalnie byłoby wyobrażać sobie, że odbywała się ona nie tylko bez związku z poważnymi i długofalowymi procesami etnogenetycznymi, w bliżej nieokreślonej i ahistorycznej próżni, ale na dokładkę byłaby jeszcze sztucznym, nienaturalnym konstruktem intelektualnym, zarówno w starożytności greckiej, jak i dzisiaj. Krótko i dosadnie rzecz ujmując, mielibyśmy tutaj do czynienia z sofizmatem takiego samego pokroju jak w pseudo-krytyce Darwinowskiego wyjaśnienia całej obserwowalnej złożoności przyrody w wykonaniu kreacjonistów. Cóż, postmodernizm niejedną ma odsłonę.

Wszelako, o ile pod wpływem obrazu, jaki wyłonił się w wielu miejscach świata egejskiego w wyniku szeroko zakrojonych i długoletnich wykopaliśk archeologicznych docierających do warstw datowanych na przełom późnej epoki brązu i wczesnej epoki żelaza, czyli, uśredniając dla kontynentu i wysp, na przełom XI i X wieku, wymiana terminu „inwazja dorycka” na – ewidentnie bardziej zgodny z odtwarzaną rzeczywistością materialną – „migracja”, ewentualnie „migracje doryckie” nie wzbudziła



Ryc. 2. Zasięg geograficzny dialektów greckich w epoce historycznej – strefa egejska i Cypr
 Źródło: *Wikimedia Commons*, licencja CC BY-SA 3.0: Getoryk, oprac. własne, na podstawie *The Ancient Languages of Europe*, red. R.D. Woodard, Cambridge University Press, Cambridge-New York 2008, mapa 1 pomiędzy stronami 49 i 50.

wśród historyków, co absolutnie zrozumiałe, większego oporu, o tyle hiperkrytyczne wymazywanie przez część archeologów z młodego pokolenia nawet i samej obecności Dorów jako zwartej grupy etnicznej na początku Wieków Ciemnych tak gładko już nie tylko nie przechodzi, ale przede wszystkim nie powinno przechodzić¹⁰. Bo co prawda nikomu w antyku nie przyszło do głowy jakkolwiek kwestionować rodowodu i językowo-kulturowej specyfiki tożsamościowej Dorów, sięgających podobnie głębokiej starożytności jak te przypisywane gremialnie Achajom, Jonom czy Eolom, mimo wszystko nie przeszkadza to w najmniejszym stopniu niektórym archeologom młodej generacji posuwać się aż do umieszczania imienia własnego Dorowie w cudzysłowie.

Nie ulega wątpliwości, że szczególnie w epoce hellenistycznej mitografowie greccy „naprodukowali”, zazwyczaj, powiedzielibyśmy dzisiaj, w odpowiedzi na dyplomatyczno-geopolityczne zamówienie tej czy innej *polis* lub grupy *poleis*, imponującą liczbę legend o rzekomych więziach krwi – w naszym współczesnym rozumieniu więziach etnicznych – łączących Hellenów nawet z odległymi wobec siebie zakątków, prawie bez wyjątku, wschodniego basenu Morza Śródziemnego¹¹. Aby jednak owi mitografowie

¹⁰ Nadzwyczaj przejrzysty i pożyteczny przegląd poglądów nowożytnych badaczy z dwóch ostatnich wieków na kwestię migracji i etniczności Dorów na tle innych „plemion” greckich daje Sprawski (S. Sprawski, *Najazd Dorów i migracje plemion greckich w końcu II tysiąclecia p.n.e. Konstrukcja i dekonstrukcja obrazu*, [w:] *Wędrowniacy i etnogeneza w starożytności i w średniowieczu*, red. M. Salamon, J. Strzelczyk, Towarzystwo Wydawnicze „Historia Iagellonica”, wyd. 2 poszerzone, Kraków 2010, s. 59-78).

¹¹ O. Curty, *Les parentés légendaires entre cités grecques. Catalogue raisonné des inscriptions contenant le terme οὐγγεῖαι et analyse critique*, Librairie Droz, Genève 1995 (École pratique des Hautes Études, Sciences historiques et philologiques – III, Hautes Études du monde gréco-romain, 20, s. 242-263; *idem*, *Un usage fort controversé: la parenté dans le langage diplomatique de l'époque hellénistique*, „Ancient

mieli jakiegokolwiek pole do popisu, warunkiem *sine qua non* powodzenia ich operacji było uniwersalne wśród Hellenów, w pierwszym rządzie w kręgach intelektualnych, przekonanie o ich własnym pradawnym podziale na Jonów, Eolów, Dorów, kiedyś jeszcze Achajów itd.

Tak samo nie ulega wątpliwości, że pamięć o rodowodzie i specyficznych instytucjach społeczno-kulturowych przeróżnych helleńskich grup etnicznych (w starszej terminologii „plemion”), z czasów o swoiście ograniczonym zastosowaniu pisma (linearnego B) lub do pewnego stopnia bez pisma (z grubsza w Wiekach Ciemnych), miała szanse zachować się jedynie w prastarej tradycji ustnej, z reguły nie cieszącej się przesadnym zaufaniem w naszej epoce i w naszym kręgu kulturowym¹², pismem na wskroś stojącymi, ze szczególnym zamiłowaniem i szacunkiem okazywanym pismu alfabetycznemu, rzekomo najskuteczniej gwarantującemu postęp społeczno-polityczny w duchu egalitarnej demokracji, zatem z pewnego rodzaju logocentryzmem czy, może adekwatniej, fonocentryzmem w tle¹³. I owszem, przynajmniej krytyczne, może i nieufne podejście do tradycji ustnej jest ze wszech miar wskazane. Zresztą nie inaczej niż w pracy z jakimkolwiek tekstem źródłowym, naszej własnej, jak najbardziej współczesnej roboty historiograficznej nie wyłączając. Pomimo wszystko nie zapominajmy, że w wymiarze kolektywnym tradycja ustna spełniała wręcz żywotną funkcję jednego z najistotniejszych czynników spajających niepiśmienne wspólnoty ludzkie i dlatego utrwalona w niej pamięć o przeszłości przez owe wspólnoty metodycznie i – chciałoby się powiedzieć – metodologicznie lekceważona nie była, a tym samym trudno zrozumieć, dlaczego z kolei przez nas lekceważona miałaby metodycznie i metodologicznie być¹⁴.

...no i wreszcie Dorowie w całym tym zgiełku

Historyczność migracji Dorów jako odrębnej grupy etnicznej na przełomie epok brązu i żelaza zilustruje się dobrze na przykładzie Krety w Wiekach Ciemnych oraz w okresie wczesnoarchaicznym, zatem od XII do VIII wieku. Wiele intensywnych

Society” 2005, 35, s. 101-117. O zbliżonych, świadomych i bardziej lub mniej jawnych manipulacjach starszej daty wspomina Sprawski (S. Sprawski, *op. cit.*, s. 70-71).

¹² S. Sprawski, *op. cit.*, s. 69-70.

¹³ J. Whitley, *Regions within Regions: Patterns of Epigraphic Habits within Archaic Crete*, [w:] *The Early Greek Alphabets: Origin, Diffusion, Uses*, red. R. Parker, Ph.M. Steele, Oxford University Press, Oxford 2021 (Oxford Studies in Ancient Documents Source, Oxford Scholarship Online), tutaj s. 223-226 w kontekście rozważań na temat epigrafiki greckiej archaicznej.

¹⁴ A. Pałuchowski, *Spensithios – dépositaire de la mémoire collective et expression de l’immédiateté dans les relations intracommunautaires. Ou l’éloge de la simplicité*, [w:] *Meministine? Memory and Oblivion in the Ancient World – the Ancient World in the Memory and Oblivion*, t. 1, red. K. Balbuza, M. Musielak, K. Królczyk, Instytut Historii UAM, Poznań 2019, s. 13-51.

i szeroko zakrojonych prac wykopaliskowych przeprowadzonych zwłaszcza we wschodniej i środkowej części wielkiej wyspy pozwoliło jednoznacznie wykazać radykalnie zrywającą z wcześniejszym modelem osadniczym tendencję refugialną w osadnictwie począwszy od końcowej fazy późnminojskiej i przez cały okres subminojski, to znaczy mniej więcej od końca XIII do początku X wieku. Osadnictwo, najwyraźniej pod presją zagrożeń zewnętrznych, czyli przychodzących od strony morza – tak akwenu kreteńskiego na północy, jak libijskiego na południu – przesuwa się wtedy z niżej położonych równin, nierzadko nadbrzeżnych, do naturalnie trudno dostępnych, wysoko położonych refugium¹⁵, chociaż gdzieś tam, dajmy na to w środkowopółdniowym sektorze wyspy, na i wokół równiny Mesary (ryc. 3), obserwuje się bardziej zróżnicowany schemat osadniczy, z lokowanymi na wyniosłościach terenu ewidentnymi refugiami, ale i z licznymi osadami na samej równinie, których najwidoczniej nie opuścili dawni mieszkańcy pod koniec epoki minojskiej¹⁶. Ową specyficzną kontynuację osadniczą, polegającą na utrzymaniu się niejednej osady na równinie Mesary po ostatecznym upadku minojskiego systemu pałacowego, przez dłuższy albo krótszy okres Wieków Ciemnych, próbuje się czasami wytłumaczyć atrakcyjnością rolniczą wyjątkowo żyznych gleb aluwialnych równiny¹⁷. Co prawda warunki geomorfologiczne i pedologiczne równiny istotnie były i nadal są nadzwyczaj korzystne dla rolnictwa, głównie ze względu na użyźniającą pracę rzeki Gieropotamos i jej licznych dopływów schodzących od północy z masywu Idy (ryc. 6a, Lethaios w starożytności), należałoby mimo wszystko podkreślić, że na przeciwnym, północnym wybrzeżu wyspy, całkiem rozległa równina nadbrzeżna, ciągnąca się od zachodnich obrzeży współczesnej stolicy Krety, Iraklionu, przez Chersonisos po Malię, a nawet Milatos na wschodzie, zawięcza niemałej liczbie potoków spływających z przedgórze i masywów Idy oraz Dikti lub, inaczej, Lassithiotika (ryc. 3) może nie aż tak dobre właściwości pedologiczne, jak te

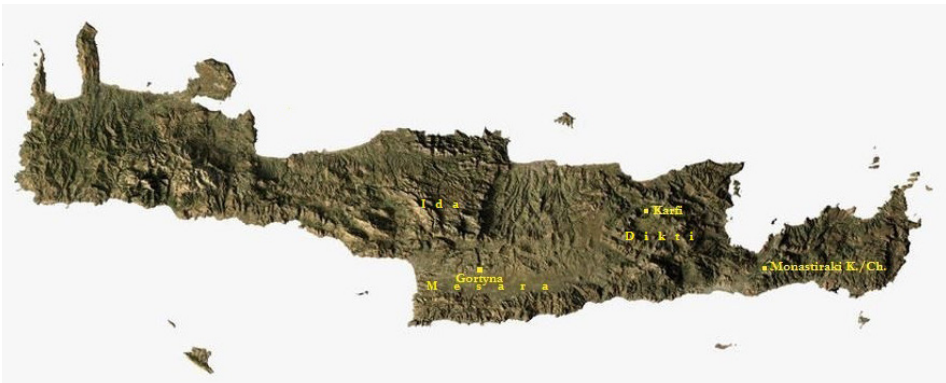
¹⁵ K. Nowicki, *Defensible Sites in Crete c. 1200-800 B.C. (LM IIIB/IIIC through Early Geometric)*, Université de Liège/University of Texas at Austin, Liège-Austin 2000 (Aegaeum, 21); *idem*, *From Late Minoan IIIC Refuge Settlements to Geometric Acropoleis: Architecture and Social Organization of Dark Age Villages and Towns in Crete*, „Pallas” 2002, 58, s. 149-174 (*Habitat et urbanisme dans le monde grec de la fin des palais Mycéniens à la prise de Milet, 494 av. J.-C. Table ronde internationale organisée à Toulouse les 9-10 mars 2001 par le Groupe de recherche sur l'Antiquité classique et orientale*, red. J.-M. Luce, Presses universitaires du Mirail, Toulouse); *idem*, *The Late 13th c. BCE Crisis in the East Mediterranean: Why the Case of Crete Matters?*, [w:] *An Archaeology of Forced Migration: Crisis-induced Mobility and the Collapse of the 13th c. BCE Eastern Mediterranean*, red. J. Driessen, Presses universitaires de Louvain, Louvain-la-Neuve 2018, s. 117-148 (Aegis, Actes de colloques, 15).

¹⁶ A. Kotsonas, *Ancient Crete: From Successful Collapse to Democracy's Alternatives, Twelfth to Fifth Centuries BC*, „Bryn Mawr Classical Review” 2011.04.52, <https://bmcr.brynmawr.edu/2011/2011.04.52> [dostęp: 25.08.2025]; D. Lefèvre-Novaro, *Du massif de l'Ida aux pentes du mont Dikti. Peuples, territoires et communautés en Messara (Crète) du XIII^e au VI^e siècle av. J.-C.*, t. 1: *Interprétation des données*, Paris 2014 (Collections de l'Université de Strasbourg, Études d'archéologie et d'histoire ancienne), s. 46-52, zwłaszcza s. 51-52.

¹⁷ D. Lefèvre-Novaro, *op. cit.*, t. 1, s. 51.

obserwowane na równinie Mesary, ale wciąż przynajmniej nie najgorsze. Tymczasem na owej północnej równinie zbliżonej dywersyfikacji osadnictwa postminojskiego się nie uświadczy, jego zdecydowaną dominującą formą są bowiem refugia zlokalizowane na przedgórzu i w obu wspomnianych wcześniej masywach. Łatwiej więc chyba przyjąć, że pierwszoplanową przyczyną dwóch odmiennych, zgoła przeciwstawnych typów osadnictwa postminojskiego było raczej wyraźnie większe zagęszczenie osad na równinie Mesary i pagórkowatych/górzystych obszarach przylegających do niej od północy (masyw Idy i jego przedgórze), wschodu (przedgórze masywu Dikti) i południa (niewysokie pasmo gór nadbrzeżnych Asterusia)¹⁸, zmuszające najprawdopodobniej spory odsetek dawnej i świeżo napływającej z północy, wymieszanej etnicznie ludności do pozostania lub zainstalowania się w mniej dogodnych ze względów obronnych miejscach na równinie.

Wróćmy teraz do naszych przykładów archeologicznych ze wschodniej i środkowej Krety, dobitnie ilustrujących tendencję refugialną. Ich dobór narzuca się poniekąd sam, jako że każdy z nich znakomicie unaocznia nam idealne wprost dopasowanie typu refugium do charakterystycznej dla danego miejsca konfiguracji górzystego czy pagórkowatego terenu. Weźmy zatem cztery przykłady, niejako cztery próbki – dwie z „dalekiego” Wschodu wyspy, trzecią z jej części północnowschodniej i czwartą z części środkowopołudniowej: 1-2) Monastiraki Katalimata i Monastiraki Chalasmenos, 3) Karfi i 4) Gortyna (ryc. 3).



Ryc. 3. Mapa reliefowa Krety ze wskazaniem czterech stanowisk postminojskich, idąc od E: 1-2) Monastiraki Katalimata i Monastiraki Chalasmenos, 3) Karfi, 4) Gortyna

Źródło: oprac. własne.

¹⁸ *Ibidem*, t. 2: *Catalogue*, s. 396-399, mapy 1-4.

Monastiraki Katalimata (ryc. 4a) jest bodajże najznamienitszą ilustracją poszukiwania miejsc osadniczych z jak najtrudniejszym dostępem w okresie kryzysu, jaki nastął w Grecji kontynentalnej oraz na wyspach Morza Egejskiego, w tym na Krecie, po ostatecznym załamaniu się systemu pałacowego na przełomie XIII i XII wieku. Osada sprawia wrażenie czegoś na kształt „orlego gniazda”, z pojedynczymi zabudowaniami posadowionymi na odrębnych, własnych półkach skalnych zawieszonych nad przepaścią, z jedną jedyną skalną ścieżką wejściową do kompleksu od NNW oraz z połączeniem poszczególnych zabudowań osady poprzez całą sieć wewnętrznych ścieżek i schodów skalnych, naturalnych i częściowo wykutych na różnych poziomach. Natomiast sąsiadująca z poprzednią Monastiraki Chalasmenos (ryc. 4a i 4b) i tak samo Karfi (ryc. 5a i 5b) są oczywiście refugiami, z tym że, co do ogólnego planu przestrzennego, niczym nadzwyczajnym nie odbiegającymi od innych znanych refugiów na wyspie, czyli z bardzo gęstą zabudową typu „aglutynacyjnego”, gdzie zabudowania są ciasno upakowane, przylegają bezpośrednio jedno do drugich, współdzieląc ściany wewnętrzne, ewidentnie z powodu bardzo ograniczonej przestrzeni dostępnej pod zabudowę w owych niezmiennie górzystych lokalizacjach, ale równie dobrze ze względów termicznych, tak w gorącym okresie letnim, jak w znacząco chłodniejszym zimowym¹⁹. Sąsiadujące ze sobą osady Monastiraki Katalimata i Monastiraki Chalasmenos żadną miarą nie tworzyłyby wspólnego organizmu jakiegokolwiek rodzaju. Wygląda na to, że najpierw powstała Monastiraki Chalasmenos, a niedługo później Monastiraki Katalimata, być może jako „satelita” pierwszej, i być może w związku z brakiem lepszej, to znaczy trochę łatwiej dostępnej lokalizacji w okolicy. Wreszcie w Gortynie (ryc. 6b) mielibyśmy do czynienia z podobną tendencją refugialną, gdy najpierw na początku Wieków Ciemnych, zatem na samym początku XII wieku, spośród kilku blisko sąsiadujących ze sobą wzgórz – Agios Giannis, Volakas, Kamarakia, Pervolopetra i Profitis Ilias – najwcześniejsi osadnicy zajęli pierwsze, czyli Agios Giannis (w epoce historycznej akropol), po zachodniej stronie potoku Mitropolianos, a dopiero w VIII wieku nowi

¹⁹ D.C. Haggis, K. Nowicki, *Khalasmeno and Katalimata: Two Early Iron Age Settlements in Monastiraki, East Crete*, „Hesperia” 1993, 62, s. 303-337; K. Nowicki, *Defensible Sites...*, s. 92-97; *idem*, *From Late Minoan...*, s. 156-168; *idem*, *The Late 13th c...*, s. 139; *idem*, *Monastiraki Katalimata: Excavation of a Cretan Refuge Site, 1993-2000*, INSTAP Academic Press, Philadelphia PA 2008 (Prehistory Monographs, 24); S. Wallace, *Last Chance to See? Karfi (Crete) in the Twenty-First Century: Presentation of New Architectural Data and Their Analysis in the Current Context of Research*, „The Annual of the British School at Athens” 2005, 100, s. 215-274; S. Wallace, *Ancient Crete: From Successful Collapse to Democracy's Alternatives, Twelfth to Fifth Centuries BC*, Cambridge University Press, Cambridge-New York 2010, s. 104-113; S. Wallace, D. Mylona, *Surviving Crisis: Insights from New Excavations at Karfi, 2008*, „The Annual of the British School at Athens” 2012, 107, s. 1-85.



Ryc. 4a (po lewej). Wyjście z Wąwozu Cha, widok od WSW, ze wskazaną lokalizacją dwóch stanowisk archeologicznych z XII wieku: 1) Monastiraki Katalimata czerwony, 2) Monastiraki Chalasmenos żółty
 Źródło: *Wikimedia Commons*, licencja CC BY-SA 3.0: Lourakis, oprac. własne.



Ryc. 4b (powyżej, po prawej). Stanowisko archeologiczne Monastiraki Chalasmenos z XII wieku, widok od SE

Źródło: *Wikimedia Commons*, licencja CC BY-SA 3.0: Olaf Tausch, oprac. własne.

przybysze albo z wyspy albo spoza niej, albo może i jacyś outsiderzy z Agios Giannis zainstalowaliby się na ostatnim, czyli Profitis Ilias, po wschodniej stronie potoku²⁰.

Powiązac ponad wszelką wątpliwość pozostałości archeologiczne – w pierwszym rzędzie, rozumie się samo przez się, przeróżne artefakty niefunkcjonalne, nadające się do osadzenia w definiowalnym, z grubsza, kontekście ideologicznym i społecznym, takie jak biżuteria i inne ozdoby używane w praktykach religijnych i pochówkowych – z jakkolwiek grupą etniczną, rzecz jasna, się nie da²¹. Krzysztof Nowicki rozróżnia w środkowej i wschodniej części wyspy dwa bardzo odmienne typy osadnicze: jeden na obszarze Mesary wraz z przyległościami, drugi na południowych zboczach i przedgórzu masywu Dikti (ryc. 3), przy czym w pierwszym znajdziemy, już wspomnianą, kontynuację osadnictwa jeszcze minojskiego, równinnego, z łatwiejszym dostępem,

²⁰ P. Perlman, *Gortyn: The First Seven Hundred Years (Part I)*, [w:] *Polis & Politics: Studies in Ancient Greek History, Presented to Mogens Herman Hansen on his Sixtieth Birthday, August 20, 2000*, red. P. Flensted-Jensen, Th.H. Nielsen, L. Rubinstein, Museum Tusulanum Press – University of Copenhagen, Copenhagen 2000, s. 60–63; A. Di Vita, *Gortina di Creta. Quindici secoli di vita urbana*, „L'Erma” di Bretschneider, Roma 2010 (Bibliotheca Archeologica, 45), s. 15–21.

²¹ D. Lefèvre-Navaro, *op. cit.*, t. 1, s. 53–54, wraz z przypisami 65 i 67.



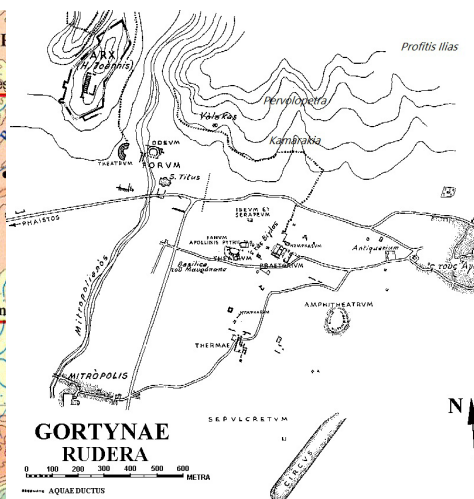
Ryc. 5a i 5b. Stanowisko archeologiczne Karfi z XII wieku, widok od ESE

Źródło: *Wikimedia Commons*, licencja CC BY-SA 3.0: Olaf Tausch, oprac. własne; Google Maps, https://www.google.com/maps/@35.2179093,25.4715229,3a,75y,278.43h,82.68t/data=!3m8!1e1!3m6!1sAF1QipMAD2bZc0YZDih66LSQt5ixyX8T0-foVumNcoIT!2e10!3e11!6shttps:%2F%2F1h3.googleusercontent.com%2Fp%2FAF1QipMAD2bZc0YZDih66LSQt5ixyX8T0-foVumNcoIT%3Dw900-h600-k-no-pi7.3199999999999993-ya342.43-ro-fo100!7i8704!8i4352?ucbcb=1&entry=ttu&g_ep=EgoyMDI1MTAwOC4wIKXMDSoASAFQAw%3D%3D.



Ryc. 6a. Gortyna na skraju N równiny Mesary

Źródło: J. Bennet, G. Reger, *Map 60 Crete*, [w:] *Barrington Atlas of the Greek and Roman World*, red. R.J.A. Talbert, Princeton University Press, Princeton-Oxford 2000, detal.



Ryc. 6b. Plan Gortyny

Źródło: *Inscriptiones Creticae*, t. 4: *Tituli Gortynii*, red. M. Guarducci, La Libreria dello Stato, 1950 Roma, przed s. 1, autorstwa A.M. Coliniego i G. Gattiego; zmodyfikowany na podstawie A. Di Vita, *Gortina di Crete. Quindici secoli di vita urbana*, „L'Erma” di Bretschneider, Roma 2010 (Bibliotheca Archeologica, 45, s. 5, ryc. 7).

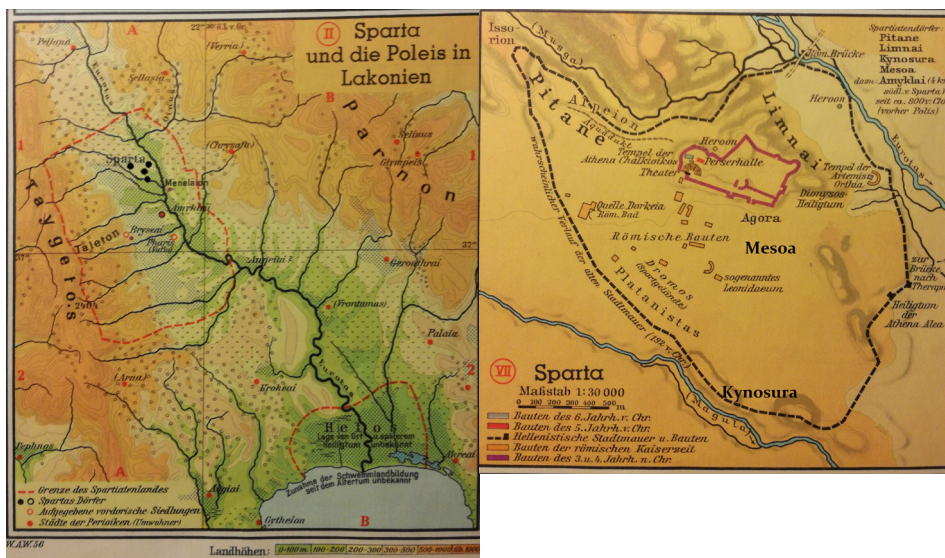
w drugim natomiast obserwuje się charakterystyczne dla wyspy osadnictwo górskie w refugium, których założenie datowane jest z reguły na początek Wieków Ciemnych. Pierwszy typ wiąże Nowicki z wymieszaniem się helleńskiej ludności napływowej spoza wyspy, z Grecji kontynentalnej i Egei, ze starszą od niej ludnością minojską i mykeńską (achajską), w drugim widziałby tymczasem dzieło wycofującej się z niżej położonych obszarów, w tym nadmorskich, starej ludności z epoki minojskiej²².

Podążając dalej tym tokiem rozumowania, niewykluczone, że bylibyśmy skłonni doszukiwać się zbieżności pierwotnego modelu osadniczego w rodzącej się doryckiej Sparcie z opisaną wcześniej tendencją refugialną na Krecie, co w konsekwencji dałoby nam łatwy asumpt do wysnucia wniosku na temat, w pierwszej kolejności, wczesnego datowania etnogenezy Dorów – co najmniej na przełomie epoki mykeńskiej i Wieków Ciemnych w peloponeskiej Lakonii, o ile nie o wiele wcześniej w Grecji środkowej – oraz, w drugiej kolejności, zasadniczo doryckiego charakteru osadnictwa typu refugialnego, w opozycji do hipotezy postawionej przez Nowickiego w odniesieniu do równiny Mesary i południowego masywu Dikti wraz z przedgórzem na Krecie (ryc. 3). Niezaprzeczalnym faktem jest bowiem, że najwcześniejsza politogeneza Sparty (ryc. 7a i 7b) przebiegała jakoś od przełomu XII i XI (zgodnie z helleńskimi źródłami narracyjnymi już z epoki historycznej) albo raczej X wieku (idąc za wskazaniem archeologii) „według podziału na wsie” (*κατὰ κώμας*), dokładnie cztery wsie (*κώμαι*) – Pitane, Limnai, Kynosura i Mesoa. Wśród nich jedynie ostatnia, Mesoa, nie była zlokalizowana na pagórku, przy czym piąty wiejski składnik synojkizmu, Amyklai, kilka kilometrów na południe, w dół Eurotasu, z ludnością wyraźnie achajską, również na niewysokim pagórku posadowiony, zapewne od XIII wieku, został włączony do wspólnego organizmu politycznego Sparty dopiero w IX lub VIII wieku²³. Sama lokalizacja czterech pierwotnych *κώμαι* spartańskich w znacznej odległości prawie czterdziestu kilometrów od wybrzeża i równiny Helos, już nawet odrobinę powyżej środkowego biegu Eurotasu, wskazuje na względy bezpieczeństwa, jakimi się kierowano przy zakładaniu kompleksu. Wydaje się wysoce prawdopodobne, że także i na Krecie, przynajmniej w Gortynie, wczesna politogeneza, jakoś pod koniec VIII wieku, odbywała się *κατὰ κώμας*²⁴. Jednakże kłopot z przypisaniem konkretnie Dorom typu

²² K. Nowicki, *Report on Investigations in Greece, VIII: Studies in 1991*, „Archeologia” 1992, 43, s. 113-119; *idem*, *Defensible Sites in Crete...*, s. 241-242.

²³ R. Kulesza, *Sparta w V-IV wieku p.n.e.*, Wydawnictwo „Mada”, Warszawa 2003, s. 6; M. Kóiv, *Sanctuaries and Traditions in Ancient Sparta*, [w:] *Cultures in Comparison: Religion and Politics in Ancient Mediterranean Regions*, red. Th.R. Kämmerer, M. Kóiv, Ugarit-Verlag, Münster 2015 (Alter Orient und Altes Testament 390, 3; Acta Antiqua Mediterranea et Orientalia, 3), s. 26-30; A. Pałuchowski, *La localisation et l'origine de la communauté dépendante des Amyklaioi de la plaine de la Messara en Crète: essai de replacement dans le contexte topographique et historique de la cité de Gortyne*, „Dialogues d'histoire ancienne” 2017, 43, 1, s. 117-150, tutaj s. 136-138.

²⁴ P. Perlman, *Gortyn: The First Seven Hundred Years (Part I)*, s. 60 i 62; *eadem*, *Crete*, [w:] *An Inventory of Archaic and Classical Poleis: An Investigation Conducted by the Copenhagen Polis Centre for*



Ryc. 7a. Mapa Lakonii

Źródło: *Westermanns Atlas zur Weltgeschichte*, t. 1: *Vorzeit und Altertum*, oprac. H.-E. Stier, E. Kirsten i in., Georg Westermann Verlag Braunschweig, Berlin-Hamburg-Kiel-Darmstadt 1956, s. 13, mapa II; zmodyfikowana na podstawie P. Cartledge, *Sparta and Lakonia: A Regional History 1300-362 BC*, Routledge, London-New York 2002 (wyd. pierwsze 1979), s. 91, ryc. 12.

Ryc. 7b. Mapa Sparty i jej czterech pierwotnych komai

Źródło: *Westermanns Atlas zur Weltgeschichte*, t. 1: *Vorzeit und Altertum*, oprac. H.-E. Stier, E. Kirsten i in., Georg Westermann Verlag Braunschweig, Berlin-Hamburg-Kiel-Darmstadt 1956, s. 12, mapa VII; zmodyfikowana na podstawie P. Cartledge, *Sparta and Lakonia: A Regional History 1300-362 BC*, Routledge, London-New York 2002 (wyd. pierwsze 1979), s. 91, ryc. 12.

refugiального osadnictwa z okresu Wieków Ciemnych polega na tym, że więcej niż okazała liczbę bezdyskusyjnych przykładów porzucania niżej położonych osad z XIV i XIII wieku na rzecz refugium zakładanych jakby masowo w wieku XII znajdziemy na Krecie akurat na samym krańcu jej wschodniego sektora²⁵, co do którego jesteśmy absolutnie pewni, że był jeszcze w epoce historycznej zasiedlony przez rdzenną, przedhelleńską ludność wyspy, tzw. Eteokreńczyków, dosłownie „Prawdziwych Kreteńczyków”²⁶, etnicznie niemających nic wspólnego nie tylko z Dorami, ale, ogólnie, z Hellenami²⁷.

the Danish National Research Foundation, red. M.H. Hansen, Th.H. Nielsen, Oxford University Press, Oxford 2004, s. 1162a, nr 960 „Gortyn”; A. Di Vita, *op. cit.*, s. 21-22.

²⁵ S. Wallace, *Ancient Crete...*, s. 63, ryc. 12.

²⁶ Tak u Homera, w *Odysei*, we fragmencie zacytowanym poniżej.

²⁷ Y. Duhoux, *Les Étéocrétois et l'origine de l'alphabet grec*, „L'Antiquité Classique” 1981, 50, s. 287-294 + Planches I-VI; *idem*, *L'Étéocrétois. Les textes, la langue*, J.C. Gieben, Amsterdam 1982; C. Brixhe, *La langue comme reflet de l'histoire ou les éléments non doriens du dialecte crétois*, [w:] *Sur la Crète antique. Histoire, écritures, langues*, red. C. Brixhe, Presses Universitaires de Nancy, Nancy 1991, s. 43-77 (Travaux et Mémoires, Études anciennes, 6); D. Viviers, „Vrais et faux Crétois”. *Aspects de*

Stąd i bezwzględna konieczność odrzucenia łączenia refugialnego modelu osadniczego – zupełnie nowego od samego początku Wieków Ciemnych i jednocześnie diametralnie odmiennego od wcześniejszego modelu minojskiego czy mykeńskiego (achajskiego) – z Dorami czy z jakąkolwiek inną helleńską grupą etniczną napływającą na wyspę po upadku systemu pałacowego, bo, wkrótce się okaże, tych jakichkolwiek innych helleńskich grup etnicznych, obok Dorów, na postminojskiej Krecie nie brakowało, jak, bez wątpienia, w pierwszym lepszym przykładzie z brzegu, w Gortynie.

Czy w takim razie w ogóle da się udowodnić etniczne skonsolidowanie Dorów od samego początku ich obecności na Krecie oraz czy w ogóle da się początek owej obecności datować? Narzucającym się od razu i najstarszym świadectwem, z samego początku epoki archaicznej, po zaledwie zakończonych Wiekach Ciemnych, jest powszechnie znana wzmianka w Homerowej *Odysei* o wieloetnicznym i, w naturalnej konsekwencji, do bliżej nieokreślonego stopnia wielojęzycznym charakterze wielkiej wyspy, co nie mogło nikogo zaskoczyć, zważywszy na jej położenie na przecięciu dosłownie wszystkich najważniejszych szlaków handlowych nie tylko wewnątrz wschodniego basenu Morza Śródziemnego, ale również pomiędzy Bliskim Wschodem i wschodnim basenem Morza Śródziemnego a jego basenem zachodnim.

Κρήτη τις γαί' ἔστι μέσῳ ἐνὶ οἴνοπι πόντῳ,
καλὴ καὶ πείρα, περίρρυτος: ἐν δ' ἄνθρωποι
πολλοὶ ἀπειρέσιοι, καὶ ἐννήκοντα πόλεις:
ἄλλη δ' ἄλλων γλῶσσα μεμιγμένη: ἐν μὲν Ἀχαιοί,
ἐν δ' Ἐτεόκρητες μεγάλητορες, ἐν δὲ Κύδωνες
Δωριέες τε τριχάϊκες δῖοι τε Πελασγοί.

Kreta, wyspa śród morskie rzucona otchłani,
Żyzna, pełna uroków – a siedzą tam na niej
Roje luda, a liczy dziewięćdziesiąt grodów.
Moc tam różnego szczepu i mowy narodów.
Są Achaje, Kydony, Dory bujno grzywe,
Pelazgi, toż Kreteńcy, tubylcy właściwe.
(Hom., *Od.*, XIX, 177-182 w tłum. L. Siemieńskiego)

L'autochtonie en Crète orientale, „Topoi” 1996, 6, 1, s. 205-220; J. Whitley, *Praisos: Political Evolution and Ethnic Identity in Eastern Crete c.1400-300 BC*, [w:] *Ancient Greece: From the Mycenaean Palaces to the Age of Homer*, red. S. Deger-Jalkotzy, I.S. Lemos, Edinburgh University Press, Edinburgh 2006, s. 597-617; M. Tsipopoulou, *Eteocretan Geometric Revisited: The Pottery from the Burial Cave at Kephala, Siteia*, [w:] *Kreta in der geometrischen und archaischen Zeit. Akten des Internationalen Kolloquiums am Deutschen Archäologischen Institut, Abteilung Athen, 27.-29. Januar 2006*, red. W.-D. Niemeier, O. Pilz, I. Kaiser, Hirmer Verlag, München 2013, s. 133-156 (Athenaia, 2); A. Pałuchowski, *La localisation et l'origine...*, s. 141-142, sekcja 3 Aneksu; J. Whitley, *Regions within Regions...*, s. 233-241; J. Whitley, *Archaic Cretan Inscriptions: Texts or Things?*, „Gaia” 2024, 27, s. 21-26, sekcja 3 „Praisos”.

Zauważmy po pierwsze rzucającą się w oczy bardzo wysoką rangę i starożytność Dorów wymienionych obok tak zacnych ludów, jak (przedhelleńscy?) Pelazgowie, (minojscy?) Eteokreteńczycy („Kreteńcy, tubylcy właściwe” u Siemieńskiego) czy (przeddoryccy, mykeńscy) Achajowie. Starożytność w czasach Homera sięgała oczywiście głęboko w przeszłość – nie tylko Wieków Ciemnych, ale i czasów grubo sprzed nich. Młodsza tradycja narracyjna Hellenów przypisywała doryckie pochodzenie mieszkańcom trzech kreteńskich *poleis* – Lyttos (na północno-wschodnim przedgórzu masywu Dikti, niedaleko na zachód od Karfi), Gortyny i Polyrrhenii (na północno-zachodnim krańcu wyspy)²⁸.

W kwestii „doryckiej”, w odniesieniu do Krety, oprócz źródeł narracyjnych – najstarszych zatem z VIII wieku – mamy jeszcze do dyspozycji źródła epigraficzne, niekiedy do powiązania ze źródłami archeologicznymi w kontekście przeróżnych kultów „pandoryckich”, oraz indukcyjno-dedukcyjną rekonstrukcję językoznawczą i mitograficzną. Jak powszechnie wiadomo, gliniane tabliczki pokryte pismem linearnym B (mykeńskim) nie na wiele się zdają w różnego rodzaju badaniach historiograficznych, ponieważ wytworzyła je we własnych buchalteryjnych celach achajska administracja pałacowa. Niemniej, pewne ich egzemplarze albo nawet i całe serie z Knossos, z okresu dominacji mykeńskiej na wyspie, ale przed ostateczną, zapewne wieloczynnikową, zagładą pałacu, czyli mniej więcej po 1450 a przed 1375 rokiem, jeśli tylko powiązać je ze świadectwem innych kategorii źródeł, wśród nich narracyjnych, epigraficznych, topograficznych i archeologiczno-kultowych, kazałyby nam przyjąć, że to Dorowie byliby, co najmniej, jednymi z osadników na wzgórzu Agios Giannis w rodzącej się Gortynie, na początku XII wieku²⁹. Gdy chodzi o zapożyczenie i adaptację pisma alfabetycznego przez Hellenów od zachodnich Semitów, przeważa dzisiaj pogląd, że proces był rozciągnięty w czasie jeszcze przed VIII wiekiem i zachodził policentrycznie, to znaczy w kilku, a nie w jednym regionie szeroko pojętego świata greckiego, również na Krecie³⁰, gdzie najstarsze znane dzisiaj świadectwo epigraficzne pochodzi z Fajstos

²⁸ Arist., *Pol.*, 1271b.20-32 (Lyttos); *FGrH*, 26, F1.36 (Gortyna; u Konona, czerpiącego tutaj najpewniej z Efora). I. Malkin, *Myth and Territory in the Spartan Mediterranean*, Cambridge University Press, Cambridge 1994, s. 8; M. Kóiv, *op. cit.*, s. 37-38.

²⁹ A. Schnapp-Gourbeillon, *Aux origines de la Grèce (XIII^e-VIII^e siècles avant notre ère). La genèse du politique*, Les Belles Lettres, Paris 2010, s. 176-233; M. Kóiv, *op. cit.*, s. 30-43; A. Pałuchowski, *La localisation et l'origine...*, s. 131-136.

³⁰ G. Marginesu, *Prestigio dello scriba e autenticità dello scritto: il caso di Spensithios*, „Annuario della Scuola Archeologica di Atene e delle Missioni Italiane in Oriente” 2006, 84, 1, s. 382-384; Ch. Pébarthe, *Spensithios, scribe ou archiviste public? Réflexions sur les usages publics de l'écriture en Crète à l'époque archaïque*, [w:] *Les usages publics de l'écriture (Antiquité-XX^e siècle)*, red. M. Cassan, A. Heller, Limoges 2006 („Temporalités”, 3), s. 39 z przyp. 12; A. Ikonomaki, *Τα τοπικά αλφάβητα της Κρήτης στην αρχαϊκή και κλασική περίοδο*, Diss. Αριστοτελείο Πανεπιστήμιο Θεσσαλονίκης, Thessaloniki 2010, s. 67-71; Ch.V. Kritzas, *Φοινικία γράμματα: νέα αρχαϊκή επιγραφή απο την Έλτυνα*, [w:] *To*

u wylotu Mesary i jest graffiti wyrytym, od prawej strony, na szyjce pithosa, najpóźniej pod koniec VIII wieku (ryc. 8)³¹. Należy od razu podkreślić, że zaadoptowane przez Kreteńczyków zachodniosemickie pismo alfabetyczne składa się z liter o kształtach dystynktywnych nie tylko dla wyspy ogólnie, ale na dokładkę dystynktywnych jeszcze dla poszczególnych *poleis*³². Podobnie jest i z dialektem używanym przez mieszkańców wielkiej wyspy – nazywanej czasami „mikrokosmosem” – a będącym, co do zasady, odmianą dialektu doryckiego, z wieloma pododmianami lokalnymi, przede wszystkim w Gortynie stanowiącej wręcz jakby odrębny przypadek³³, dialektem poświadczonym pierwszy raz tak samo przez graffiti z Fajstos, w którym dwa pierwsze (z trzech) słów są imionami w genetiwach kreteńskich: *Ten (pithos należy do) Erpetidamosa, syna Paidop(h)ily*³⁴.

Dialekt dorycki w jego odmianie kreteńskiej znamy wyłącznie z inskrypcji, w zapisie epichorycznym, ogólnie rzecz biorąc, do końca IV wieku, bo później ryje się w nim inskrypcje na Krecie sporadycznie, w Gortynie i tylko do końca epoki hellenistycznej. W IV wieku wszedł w użycie na Krecie alfabet jońsko-attycki, który zaledwie w wieku następnym prawie zupełnie wyparł alfabet epichoryczny³⁵. Za to nie mamy i nie

γεωμετρικό νεκροταφείο της Έλτυνας, red. G. Rethemiotakis, M. Englezou, Heraklion 2010, Παράρτημα (Αρχαιολογικό Ινστιτούτο Κρητολογικών Σπουδών, 4), w szczególności s. 14-17; G. Genevrois, *Cretica I*, „Revue des Études Grecques” 2012, 125, 2, s. 694-695 z przyp. 9; A. Ikonomaki, *Local „Literacies” in the Making: Early Alphabetic Writing and Modern Literacy Theories*, [w:] *Panbellenes at Methone: Graphè in Late Geometric and Protoarchaic Methone, Macedonia (ca. 700 BCE)*, red. J.S. Clay, I. Malkin, Y.Z. Tzifopoulos, De Gruyter, Berlin-Boston 2017 (Trends in Classics – Supplementary Volumes, 44), s. 279; M. Węcowski, *Najstarsze greckie inskrypcje biesiadne a początki greckiego alfabetu*, „Quaestiones Oralitatis” 2016, 2, 1, s. 27-53; M. Węcowski, *Wine and the Early History of the Greek Alphabet: Early Greek Vase-Inscriptions and the Symposion*, [w:] *Panbellenes at Methone: Graphè in Late Geometric and Protoarchaic Methone, Macedonia (ca. 700 BCE)*, red. J.S. Clay, I. Malkin, Y.Z. Tzifopoulos, De Gruyter, Berlin-Boston 2017, s. 310-311 i 326-327 (Trends in Classics – Supplementary Volumes, 44).

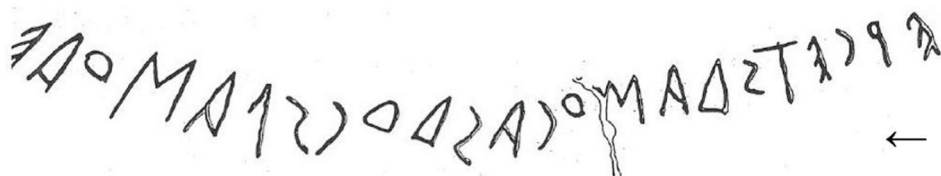
³¹ Monique Bile (*eadem*, *La Crète*, s. 33-34, nr CRE.01.Phaestos) datuje według kryteriów archeologicznych i epigraficznych na koniec VIII wieku; w *SEG XXVI 1050* datowanie ok. roku 700, za nim w *LGPNI ad nom.* Ἐρπετίδαμος i Παιδοπίλα/Παιδοφίλα przełom VIII i VII wieku.

³² *Eadem*, *Le dialecte crétois...*, s. 73-77; *eadem*, *La Crète*, s. 14-15.

³³ *Eadem*, *Le dialecte crétois...*, s. 365-370; *eadem*, *La Crète*, s. 27.

³⁴ *Eadem*, *Le dialecte crétois...*, s. 186: genetivus rodz. męskiego na –o długie powstałe z kontrakcji *o + o* i zapisywane w alfabecie epichorycznym kreteńskim zawsze jako omikron, czasami z kropką i jej wariantami w środku litery (*M. Bile*, *Le dialecte crétois...*, s. 76-77, par. 13 i s. 96-97, par. 21.231.a), lub jako znak \diamond w Sybrii (*eadem*, *La Crète*, s. 15). *M. Bile*, *Le dialecte crétois...*, s. 189: genetivus rodz. żeńskiego na –ας od tematów żeńskich na –a. *Eadem*, *La Crète*, s. 33-34, nr CRE.01.Phaestos (commentaire linguistique – a. alphabet) z *eadem*, *La Crète*, s. 14, par. 1.4.1.a w odniesieniu do imienia żeńskiego Paidop(h)ila: spółgłoska wargowa zamknięta (bilabialna) /p/ z aspiracją (/pʰ/) jest zapisywana tak samo jak spółgłoska wargowa zamknięta (bilabialna) /p/ niema (bez aspiracji), por. C bardziej rozwarte, w kształcie zbliżonym do bumerangu, na początku i w środku imienia (w graffiti rytym od prawej oczywiście lustrzane odbicie).

³⁵ *M. Bile*, *La Crète*, s. 14, par. 1.4.1.a; A. Pałuchowski, *Epigraphic Culture on Crete: A Case Study of Gortyn*, [w:] *Ancient Epigraphic Culture on the Aegean and Ionian Islands*, red. K. Nawotka, A. Wójciewowska, Bloomsbury Academic, London 2026, s. 170 [w druku].



Ερπετιδαμῶ Παιδοπιλας οδε

Ryc. 8. Graffiti z Fajstos z końca VIII wieku (ilustracja zaczerpnięta z: M. Bile, *La Crète*, De Boccard, Nancy-Paris 2016 (Paradeigmata: Recueil d’Inscriptions Grecques Dialectales, VI, 1), s. 33-34, nr CRE.01.Phaestos)

będziemy mieć nigdy najmniejszego pojęcia o skali użycia samego dialektu kreteńskiego w codziennej komunikacji generalnie, kryteriów geograficznych, etnicznych, klasowych, statusu prawnego i politycznego itp. nawet nie próbując wspominać. W sumie jest to sprawa drugorzędna, skoro dominacja – obojętne, kwantytatywna czy kwalitatywna – żywiołu doryckiego na Krecie w epoce historycznej, wśród wszystkich innych na wyspie obecnych – „autochtonicznego” przedhelleńskiego, przeddoryckiego achajskiego, eolsko-tesalskiego, arkadyjskiego, egejskiego, rodyjskiego i jońskiego³⁶ – nie budzi zastrzeżeń. Jest ona aż nadto dobrze poświadczona w przeróżnych *poleis*, jak wyspa długa i szeroka, w nazwach fyl, miesięcy i świąt³⁷. Ostatnia wreszcie rzecz znamienita – statystyczne ujęcie prawie kompletnego dostępnego dzisiaj materiału inskrypcyjnego z jego podziałem na kategorie i subkategorie każe przyjąć, że produkcja epigraficzna w środkowej części Krety przejawiała cechy zdecydowanie oficjalne, publiczne i kolektywne, podczas gdy na wschodnim krańcu wyspy nieoficjalne, prywatne i indywidualne/indywidualistyczne³⁸. Jak pamiętamy, Lyttos i Gortyna, założone ponoć przez kolektywistycznych Dorów, znajdują się w środkowej części wyspy³⁹, a jeszcze przedhelleńska autochtoniczna populacja, Eteokreteńczycy, zamieszkiwała jej wschodni kraniec.

³⁶ Zob. przytoczony powyżej wyimek z Homerowej *Odysei*.

³⁷ P. Perlman, *Reading and Writing Archaic Cretan Society*, [w:] *Cultural Practices and Material Culture in Archaic and Classical Crete: Proceedings of the International Conference, Mainz, May 20-21, 2011*, red. O. Pilz, G. Seelentag, De Gruyter, Berlin-Boston 2014, s. 192-204, a szczególnie tab. 2 na s. 196, tab. 4 i 5 na s. 201-203.

³⁸ J. Whitley, *Regions within Regions...*, s. 226-243; J. Whitley, *Archaic Cretan...*, s. 21-26, sekcja 3 „Praisos”; A. Pałuchowski, *Epigraphic Culture on Crete...*, s. 160-166 [w druku].

³⁹ Tytuł tomu pierwszego *Inscriptiones Creticae* Guarducci (Roma 1935), z materiałem epigraficznym z Lyttos, brzmi: *Tituli Cretae mediae praeter Gortynios*.

Konkluzja

Można mieć chyba więcej niż nadzieję, że w artykule udało się wykazać całkowitą trafność tradycyjnej rekonstrukcji migracji Dorów na Kretę od początku Wieków Ciemnych, jako dobrze już wtedy skonsolidowanej grupy etnicznej⁴⁰. Dalsze etapy etnogenezy Dorów osiadłych na wyspie przebiegały w bardzo specyficznych warunkach wieloetniczności wewnątrz poszczególnych wspólnot społecznych i społeczno-politycznych⁴¹, a te wielce specyficzne warunki nie mogły dać nic innego, jak wielce specyficzne rezultaty. Tymczasem przybycie Dorów na Kretę jeszcze przed XII wiekiem, wraz z mykeńskimi Achajami, jest wykluczone z jasnych powodów politogenetycznych⁴².

Skąd zatem u części archeologów z młodego pokolenia nawrót jakby spotęgowanego hiperkrytycyzmu negującego powyższe i posuwającego się do sugerowania, że to oligarchiczne kręgi władzy w kretańskich *poleis* spreparowały dopiero w pierwszym wieku epoki klasycznej legendę o nadzwyczaj starożytnym doryckim pochodzeniu mieszkańców wyspy, z polityczno-ideologiczną motywacją w tle, w skomplikowanej rzeczywistości ówczesnych aliansów, jakoś w takim razie na wzór tak samo spreparowanej w Sparcie legendy o podboju Mesenii w VII wieku i przekształceniu helleńskich „pobratymców” w helotów⁴³?

⁴⁰ „Migracja” Dorów dawno już i bez większych oporów wśród starożytników zastąpiła niegdyś stosowany termin „inwazja”, zob. A. Schnapp-Gourbeillon, *Aux origines de la Grèce...*, s. 131-176.

⁴¹ Ich pełna klasyfikacja w A. Pałuchowski, *Les formes de dépendance dans la Crète hellénistique: essai de classification dans le contexte socio-politique et économique de l'époque*, [w:] red. R. Cantilena, F. Carbone, *Monetary and Social Aspects of Hellenistic Crete*, All'Insegna del Giglio, Firenze 2020, s. 185-204 („Annuario della Scuola Archeologica di Atene e delle Missioni Italiane in Oriente”, Suppl. 8).

⁴² A. Pałuchowski, *La localisation et l'origine...*, s. 136-140, sekcja 1 Aneksu, zwłaszcza s. 138-140.

⁴³ Na temat mitu o helotyzmie ukonstytuowanym przez Spartan po podboju Mesenii w VII wieku i jego podobieństwie do mitu o Eteokreńczykach na wschodnim krańcu Krety, zob. V. Sebillotte Cuchet, *Habiter quelque part: le lien à la terre et la menace de l'esclavage. L'exemple de la représentation spartiate des hilotes entre le milieu du 5^e et le milieu du 4^e siècle avant notre ère*, [w:] *Fear of Slaves – Fear of Enslavement in the Ancient Mediterranean. Peur de l'esclave – Peur de l'esclavage en Méditerranée ancienne (Discours, représentations, pratiques)*, Actes du XXIX^e Colloque du Groupe International de Recherche sur l'Esclavage dans l'Antiquité (GIREA), Rethymnon 4-7 novembre 2004, red. A. Serghidou, Presses universitaires de Franche-Comté, Besançon 2007, s. 400-401. Młodzieńczy hiperkrytyczny zapał znajduje się, na przykład, u Wallace (S. Wallace, *Ancient Crete...*, s. 55-56, 365-368, 370-373 i 393, z „Dorians” regularnie w cudzysłowie; na ostatniej stronie mamy sugestię co do spreparowanego mitu o doryckim pochodzeniu Kretańczyków – autorka nie wypowiada się jasno o populacyjnym zakresie tego spreparowanego pochodzenia: mieszkańców wyspy w ogóle, tylko pewnego/pewnych segmentu/segmentów populacji, tylko kręgów władzy?). Nie inaczej w Wallace, *Travellers in Time: Imagining Movement in the Ancient Aegean World* (Routledge, London 2018, s. 311-314, rozdz. 6, zatytułowany *Myth and movement from c. 1200 BC*). O ile w pierwszej monografii, jakby w nieco młodszym wieku, Saro Wallace niejedną raz dość beceremonialnie odnosi się do, najwyraźniej, niezbyt cenionego przez nią rozległego dorobku naukowego swojej starszej koleżanki po fachu, Pauli Perlman (tutaj cytuje się np. *Gortyn: The First Seven Hundred Years (Part I); Crete...; Reading and Writing Archaic Cretan Society...*), o tyle w drugiej wybiera chyba skuteczniejsze rozwiązanie – przemilczeć. Być może powodem wyboru

Przytoczmy najpierw rozważne i celne przypomnienie podstaw metodologicznych dowodzenia czegokolwiek w wykonaniu Margalit Finkelberg: „It seems, however, that when solid evidence provided by one discipline is met by an *argumentum ex silentio* offered by another, the burden of proof should lie with the deniers of the Dorian invasion, the more so as this is far from being the only case in which archaeology fails to provide clear-cut evidence as regards population movements”⁴⁴.

Natomiast wracając do głębokich przyczyn wzmożonej fali hiperkrytycyzmu, należałoby się ich doszukiwać nie w starożytności, lecz w nas samych, w naszych jak najbardziej współczesnych obsesjach, lękach i paranojach. W związku z pogłębiającą się dezintegracją państw narodowych, organizmów stosunkowo świeżej przecież daty w historii społeczno-politycznej ludzkości, pod coraz bardziej bezpardonowym czy wręcz brutalnym naporem rosnących w siłę kapitalistycznych korporacji ponadnarodowych, obserwuje się to noszący pewne znamiona paranoi, to oportunistyczno-instrumentalny nawrót do wielkich i wzniosłych narracji narodowych, z wyraźnym wydźwiękiem szowinistycznym, nacjonalistycznym⁴⁵. „Alergiczną” reakcją na ten nacjonalistyczny kurs jest kwestionowanie istnienia wszelkich grup ludzkich zorganizowanych w sposób quasi-narodowy, oczywiście w rozumieniu „alergików”, w tym grup etnicznych, z jednoczesnym przekonaniem o zbawiennym wpływie na globalny pokój i globalną nieustanną prosperitę, w duchu Fracisa Fukuyamy, zglobalizowanego kapitalizmu (trochę jakby dawna koncepcja „le doux commerce” w zglobalizowanej odsłonie), obsługiwanego przez tzw. demokrację (parlamentarną), a poprawniej, przez parlamentaryzm⁴⁶. Potem już tylko krok do przeświadczenia o istnieniu kapitalizmu albo przynajmniej protokapitalizmu, jeśli nie w greckim świecie hellenistycznym, to chociaż w Rzymie końca Republiki i w Cesarstwie⁴⁷ – a to pomimo nieobecności choćby namiastki rewolucji przemysłowej, pomimo zazwyczaj całymi wiekami trwającego i stąd zdumiewającego braku poważniejszej inflacji w gospodarce ponoć rynkowej, pomimo skromnego charakteru i wolumenu operacji bankowych w zestawieniu tylko z zasobnymi miastami północnej Italii w późnym średniowieczu, pomimo

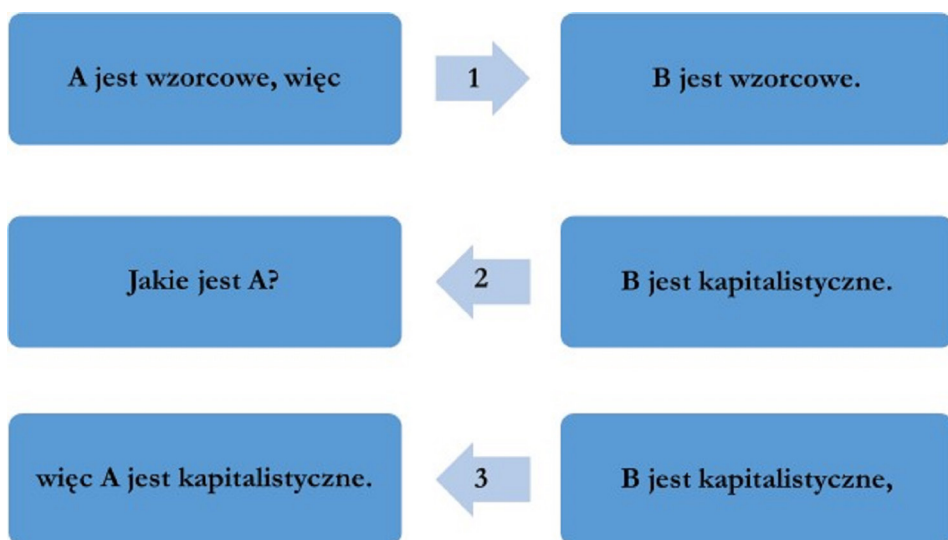
przemilczenia jest fakt, że Paula Perlman elegancko powstrzymała się (*Reading and Writing Archaic Cretan Society...*, s. 203) przed odpłaceniem pięknym za nadobne.

⁴⁴ M. Finkelberg, *Greeks and Pre-Greeks: Aegean Prehistory and Greek Heroic Tradition*, Cambridge University Press, Cambridge 2005, s. 145.

⁴⁵ Majstersztyk analizy trendu oportunistyczno-instrumentalnego, zwłaszcza w państwach wielonarodowych z dopiętym autorytaryzmem, w G. Blakeley, *BRIC Nationalism Is No Alternative*, „Jacobin” 2023, 48: Nationalism (Winter: 15.02.2023).

⁴⁶ A. Badiou, *Second manifeste pour la philosophie*, Fayard, Paris 2009 (seria „Ouvertures”); *idem*, *L'éthique. Essai sur la conscience du mal*, Nous, Caen 2011.

⁴⁷ J.L. Bintliff, *The Hellenistic to Roman Mediterranean: A Proto-capitalist Revolution?*, [w:] *Economic Archaeology: From Structure to Performance in European Archaeology*, red. T. Kerig, A. Zimmermann, Dr. Rudolf Habelt GmbH, Bonn 2013, s. 285-292, z obszerną bibliografią.



Ryc. 9. Arystotelesowe „Lepiej przyjąć mniej i skończonych zasad, jak robi Empedokles” (*Ph.*, 188a, 17-18 Ross)

agronomicznego z grubsza rejestru właściwie wszystkich dzieł antycznych większych i mniejszych do kwestii gospodarczych się odnoszących, pomimo niewystępowania jakichkolwiek Adamów Smithów. Bo skoro starożytność grecko-rzymska (A) jest wzorcowa, to wzorcowi jesteśmy my (B), jej zachodni dumni spadkobiercy, a ciąg dalszy rozumowania powyżej (ryc. 9).

Bibliografia

- Badiou A., *L'éthique. Essai sur la conscience du mal*, Nous, Caen 2011.
- Badiou A., *Second manifeste pour la philosophie*, Fayard, Paris 2009 (seria „Ouvertures”).
- Baumbach M., *Tryphon [3]*, [w:] *Brill's New Pauly – Antiquity, Encyclopaedia of the Ancient World*, Brill, Leiden-Boston 2009, 14, s. 988-989.
- Bennet J., Reger G., *Map 60 Crete*, [w:] *Barrington Atlas of the Greek and Roman World*, red. R.J.A. Talbert, Princeton University Press, Princeton-Oxford 2000.
- Bile M., „Dike” 2016/2017, 19-20, s. 201-207 [skrupulatna recenzja M. Gagarin, P. Perlman, *The Laws of Ancient Crete c.650-400 BCE*, Oxford University Press, Oxford 2016].
- Bile M., *La Crète*, De Boccard, Nancy-Paris 2016 (Paradeigmata: Recueil d'Inscriptions Grecques Dialectales, VI, 1).
- Bile M., *Le dialecte crétois ancien. Étude de la langue des inscriptions. Recueil des inscriptions postérieures aux IC*, Librairie Orientaliste Paul Geuthner, Paris 1988 (École Française d'Athènes, Études Crétoises, XXVII).

- Binliff J.L., *The Hellenistic to Roman Mediterranean: A Proto-capitalist Revolution?*, [w:] *Economic Archaeology: From Structure to Performance in European Archaeology*, red. T. Kerig, A. Zimmermann, Dr. Rudolf Habelt GmbH, Bonn 2013, s. 285-292.
- Blakeley G., *BRIC Nationalism Is No Alternative*, „Jacobin” 2023, 48: *Nationalism* (Winter: 15.02.2023) (<https://jacobin.com/2023/02/bric-nationalism-is-no-alternative>).
- Brixhe C., *La langue comme reflet de l'histoire ou les éléments non doriens du dialecte crétois*, [w:] *Sur la Crète antique. Histoire, écritures, langues*, red. C. Brixhe, Presses Universitaires de Nancy, Nancy 1991, s. 43-77 (Travaux et Mémoires, Études anciennes, 6).
- Cartledge P., *Sparta and Lakonia: A Regional History 1300-362 BC*, Routledge, London-New York 2002 (wyd. pierwsze, 1979).
- Curry O., *Les parentés légendaires entre cités grecques. Catalogue raisonné des inscriptions contenant le terme συγγένεια et analyse critique*, Librairie Droz, Genève 1995 (École pratique des Hautes Études, Sciences historiques et philologiques – III, Hautes Études du monde gréco-romain, 20).
- Curry O., *Un usage fort controversé: la parenté dans le langage diplomatique de l'époque hellénistique*, „Ancient Society” 2005, 35, s. 101-117.
- Di Vita A., *Gortina di Creta. Quindici secoli di vita urbana*, „L'Erma” di Bretschneider, Roma 2010 (Bibliotheca Archeologica, 45).
- Duhoux Y., *L'Étéocrèteois. Les textes, la langue*, J.C. Gieben, Amsterdam 1982.
- Duhoux Y., *Les Étéocrèteois et l'origine de l'alphabet grec*, „L'Antiquité Classique” 1981, 50, s. 287-294 + Planches I-VI.
- Finkelberg M., *Greeks and Pre-Greeks: Aegean Prehistory and Greek Heroic Tradition*, Cambridge University Press, Cambridge 2005.
- Gagarin M., Perlman P., *The Laws of Ancient Crete c.650-400 BCE*, Oxford University Press, Oxford 2016.
- García-Ramón J.L., *Dialect*, [w:] *Brill's New Pauly – Antiquity, Encyclopaedia of the Ancient World*, Brill, Leiden-Boston 2004, 4, s. 347.
- Genevois G., *Cretica I*, „Revue des Études Grecques” 2012, 125, 2, s. 693-713.
- Haggis D.C., Nowicki K., *Khalasmeno and Katalimata: Two Early Iron Age Settlements in Monastiraki, East Crete*, „Hesperia” 1993, 62, s. 303-337.
- Ikonomaki A., *Local „Literacies” in the Making: Early Alphabetic Writing and Modern Literacy Theories*, [w:] *Panhellenes at Methone: Graphê in Late Geometric and Protoarchaic Methone, Macedonia (ca. 700 BCE)*, red. J.S. Clay, I. Malkin, Y.Z. Tzifopoulos, De Gruyter, Berlin-Boston 2017, s. 261-284 (Trends in Classics – Supplementary Volumes, 44).
- Ikonomaki A., *Τα τοπικά αλφάβητα της Κρήτης στην αρχαϊκή και κλασική περίοδο*, Diss. Αριστοτελείο Πανεπιστήμιο Θεσσαλονίκης, Thessaloniki 2010.
- Inscriptiones Creticae*, t. 4: *Tituli Gortynii*, red. M. Guarducci, La Libreria dello Stato, Roma 1950.
- Jurewicz O., *Gramatyka historyczna języka greckiego. Fonetyka – Fleksja*, Wydawnictwo Naukowe PWN, Warszawa 1992.
- Kóiv M., *Sanctuaries and Traditions in Ancient Sparta*, [w:] *Cultures in Comparison: Religion and Politics in Ancient Mediterranean Regions*, red. Th.R. Kämmerer, M. Kóiv, Ugarit-Verlag, Münster 2015, s. 25-66 (Alter Orient und Altes Testament 390, 3; Acta Antiqua Mediterranea et Orientalia, 3).
- Kotsonas A., *Ancient Crete: From Successful Collapse to Democracy's Alternatives, Twelfth to Fifth Centuries BC*, „Bryn Mawr Classical Review” 2011.04.52, <https://bmcr.brynmawr.edu/2011/2011.04.52> [dostęp: 25.08.2025].
- Kritzas Ch.V., *Φοινικία γράμματα: νέα αρχαϊκή επιγραφή απο την Έλτυνα*, [w:] *Το γεωμετρικό νεκροταφείο της Έλτυνας*, red. G. Rethemiotakis, M. Englezou, Heraklion 2010, Παράρτημα, s. 1-24 (Αρχαιολογικό Ινστιτούτο Κρητολογικών Σπουδών, 4).

- Kulesza R., *Sparta w V-IV wieku p.n.e.*, Wydawnictwo „Mada”, Warszawa 2003.
- Lefèvre-Novaro D., *Du massif de l'Ida aux pentes du mont Diktè. Peuples, territoires et communautés en Messara (Crète) du XIII^e au VI^e siècle av. J.-C.*, t. 1: *Interprétation des données*, t. 2: *Catalogue*, Éditions de Boccard, Paris 2014 (Collections de l'Université de Strasbourg, Études d'archéologie et d'histoire ancienne).
- Malkin I., *Myth and Territory in the Spartan Mediterranean*, Cambridge University Press, Cambridge 1994.
- Marginesu G., *Prestigio dello scriba e autenticità dello scritto: il caso di Spensithios*, „Annuario della Scuola Archeologica di Atene e delle Missioni Italiane in Oriente” 2006, 84, 1, s. 381-416.
- Nowicki K., *Defensible Sites in Crete c. 1200-800 B.C. (LM IIIB/IIIC through Early Geometric)*, Université de Liège/University of Texas at Austin, Liège-Austin 2000 (Aegaeum, 21).
- Nowicki K., *From Late Minoan IIIC Refuge Settlements to Geometric Acropoleis: Architecture and Social Organization of Dark Age Villages and Towns in Crete*, „Pallas” 2002, 58, s. 149-174 (*Habitat et urbanisme dans le monde grec de la fin des palais Mycéniens à la prise de Milet, 494 av. J.-C. Table ronde internationale organisée à Toulouse les 9-10 mars 2001 par le Groupe de recherche sur l'Antiquité classique et orientale*, red. J.-M. Luce, Presses universitaires du Mirail, Toulouse).
- Nowicki K., *Monastiraki Katalimata: Excavation of a Cretan Refuge Site, 1993-2000*, INSTAP Academic Press, Philadelphia PA 2008 (Prehistory Monographs, 24).
- Nowicki K., *Report on Investigations in Greece, VIII: Studies in 1991*, „Archeologia”, 1992 43, s. 113-119.
- Nowicki K., *The Late 13th c. BCE Crisis in the East Mediterranean: Why the Case of Crete Matters?*, [w:] *An Archaeology of Forced Migration: Crisis-induced Mobility and the Collapse of the 13th c. BCE Eastern Mediterranean*, red. J. Driessen, Presses universitaires de Louvain, Louvain-la-Neuve 2018, s. 117-148 (Aegis, Actes de colloques, 15).
- Pałuchowski A., *Epigraphic Culture on Crete: A Case Study of Gortyn*, [w:] *Ancient Epigraphic Culture on the Aegean and Ionian Islands*, red. K. Nawotka, A. Wojciechowska, Bloomsbury Academic, London 2026, s. 147-179 [w druku].
- Pałuchowski A., *La localisation et l'origine de la communauté dépendante des Amyklaioi de la plaine de la Messara en Crète: essai de remplacement dans le contexte topographique et historique de la cité de Gortyne*, „Dialogues d'histoire ancienne” 2017, 43, 1, s. 117-150 (<https://shs.cairn.info/revue-dialogues-d-histoire-ancienne-2017-1-page-117?lang=fr>).
- Pałuchowski A., *Les formes de dépendance dans la Crète hellénistique: essai de classification dans le contexte socio-politique et économique de l'époque*, [w:] *Monetary and Social Aspects of Hellenistic Crete*, red. R. Cantilena, F. Carbone, All'Insegna del Giglio, Firenze 2020, s. 185-204 („Annuario della Scuola Archeologica di Atene e delle Missioni Italiane in Oriente”, Suppl. 8).
- Pałuchowski A., *Spensithios – dépositaire de la mémoire collective et expression de l'immédiateté dans les relations intracommunautaires. Ou l'éloge de la simplicité*, [w:] *Meministine? Memory and Oblivion in the Ancient World – the Ancient World in the Memory and Oblivion*, t. 1, red. K. Balbuza, M. Musielak, K. Królczyk, Instytut Historii UAM, Poznań 2019, s. 13-51.
- Pébarthe Ch., *Spensithios, scribe ou archiviste public? Réflexions sur les usages publics de l'écriture en Crète à l'époque archaïque*, [w:] *Les usages publics de l'écriture (Antiquité-XX^e siècle)*, red. M. Cassan, A. Heller, Limoges 2006, s. 37-55 („Temporalités”, 3).
- Perlman P., *Crete*, [w:] *An Inventory of Archaic and Classical Poleis: An Investigation Conducted by the Copenhagen Polis Centre for the Danish National Research Foundation*, red. M.H. Hansen, Th.H. Nielsen, Oxford University Press, Oxford 2004, s. 1144-1195 (a = kolumna po lewej).
- Perlman P., *Gortyn: The First Seven Hundred Years (Part I)*, [w:] *Polis & Politics: Studies in Ancient Greek History. Presented to Mogens Herman Hansen on his Sixtieth Birthday, August 20, 2000*, red. P. Flensted-Jensen, Th.H. Nielsen, L. Rubinstein, Museum Tusulanum Press – University of Copenhagen, Copenhagen 2000, s. 59-89.

- Perlman P., *Reading and Writing Archaic Cretan Society*, [w:] *Cultural Practices and Material Culture in Archaic and Classical Crete: Proceedings of the International Conference, Mainz, May 20-21, 2011*, red. O. Pilz, G. Seelentag, De Gruyter, Berlin-Boston 2014, s. 177-206.
- Schnapp-Gourbeillon A., *Aux origines de la Grèce (XIII^e-VIII^e siècles avant notre ère). La genèse du politique*, Les Belles Lettres, Paris 2010.
- Sebillotte Cuchet V., *Habiter quelque part: le lien à la terre et la menace de l'esclavage. L'exemple de la représentation spartiate des hilotes entre le milieu du 5^e et le milieu du 4^e siècle avant notre ère*, [w:] *Fear of Slaves – Fear of Enslavement in the Ancient Mediterranean. Peur de l'esclave – Peur de l'esclavage en Méditerranée ancienne (Discours, représentations, pratiques)*, Actes du XXIX^e Colloque du Groupe International de Recherche sur l'Esclavage dans l'Antiquité (GIREA), Rethymnon 4-7 novembre 2004, red. A. Serghidou, Presses universitaires de Franche-Comté, Besançon 2007, s. 395-403.
- Sprawski S., *Najazd Dorów i migracje plemion greckich w końcu II tysiąclecia p.n.e. Konstrukcja i dekonstrukcja obrazu*, [w:] *Wędrowka i etnogeneza w starożytności i w średniowieczu*, red. M. Salamon, J. Strzelczyk, Towarzystwo Wydawnicze „Historia Iagellonica”, Kraków 2010, s. 59-78 (wyd. drugie poszerzone).
- The Ancient Languages of Europe*, red. R.D. Woodard, Cambridge University Press, Cambridge-New York 2008.
- Tsipopoulou M., *Eteocretan Geometric Revisited: The Pottery from the Burial Cave at Kephala, Siteia*, [w:] *Kreta in der geometrischen und archaischen Zeit. Akten des Internationalen Kolloquiums am Deutschen Archäologischen Institut, Abteilung Athen, 27.-29. Januar 2006*, red. W.-D. Niemeier, O. Pilz, I. Kaiser, Hirmer Verlag, München 2013, s. 133-156 (Athenaia, 2).
- Viviers D., “Vrais et faux Crétois”. *Aspects de l'autochtonie en Crète orientale*, „Topoi” 1996, 6, 1, s. 205-220.
- Wallace S., *Ancient Crete: From Successful Collapse to Democracy's Alternatives, Twelfth to Fifth Centuries BC*, Cambridge University Press, Cambridge-New York 2010.
- Wallace S., *Last Chance to See? Karfi (Crete) in the Twenty-First Century: Presentation of New Architectural Data and Their Analysis in the Current Context of Research*, „The Annual of the British School at Athens” 2005, 100, s. 215-274.
- Wallace S., *Travellers in Time: Imagining Movement in the Ancient Aegean World*, Routledge, London 2018.
- Wallace S., Mylona D., *Surviving Crisis: Insights from New Excavations at Karfi, 2008*, „The Annual of the British School at Athens” 2012, 107, s. 1-85.
- Westermanns Atlas zur Weltgeschichte*, t. 1: *Vorzeit und Altertum*, oprac. H.-E. Stier, E. Kirsten, współpraca E. Aner, G. Asmus, Georg Westermann Verlag Braunschweig, Berlin-Hamburg-Kiel-Darmstadt 1956.
- Węcowski M., *Najstarsze greckie inskrypcje biesiadne a początki greckiego alfabetu*, „Quaestiones Oralitatis” 2016, 2, 1, s. 27-53.
- Węcowski M., *Wine and the Early History of the Greek Alphabet: Early Greek Vase-Inscriptions and the Symposium*, [w:] *Panhellenes at Methone: Graphê in Late Geometric and Protoarchaic Methone, Macedonia (ca. 700 BCE)*, red. J.S. Clay, I. Malkin, Y.Z. Tzifopoulos, De Gruyter, Berlin-Boston 2017, s. 309-328 (Trends in Classics – Supplementary Volumes, 44).
- Whitley J., *Archaic Cretan Inscriptions: Texts or Things?*, „Gaia” 2024, 27, s. 1-21 (<https://journals.openedition.org/gaia/4620>).
- Whitley J., *Praisos: Political Evolution and Ethnic Identity in Eastern Crete c.1400-300 BC*, [w:] *Ancient Greece: From the Mycenaean Palaces to the Age of Homer*, red. S. Deger-Jalkotzy, I.S. Lemos, Edinburgh University Press, Edinburgh 2006, s. 597-617.
- Whitley J., *Regions within Regions: Patterns of Epigraphic Habits within Archaic Crete*, [w:] *The Early Greek Alphabets: Origin, Diffusion, Uses*, red. R. Parker, Ph.M. Steele, Oxford University Press, Oxford 2021, s. 223-248 (Oxford Studies in Ancient Documents Source, Oxford Scholarship Online).
- Willets R.F., *The Law Code of Gortyn*, Walter de Gruyter & Co., Berlin 1967 („Kadmos”, Suppl. 1).
- Woodard R.D., *Greek Dialects*, [w:] *The Ancient Languages of Europe*, red. R.D. Woodard, Cambridge University Press, Cambridge-New York 2008, s. 50-72.

O DORACH, KTÓRZY SIĘ WYMYŚLILI DLA SIEBIE I DLA INNYCH

Streszczenie

Od jakiegoś czasu obserwuje się w specjalistycznych publikacjach na temat migracji Dorów na Kretę, zwłaszcza z perspektywy archeologicznej, nawrót hiperkrytycznego negowania już nie tylko migracji na początku Wieków Ciemnych lub, inaczej, wczesnej epoki żelaza, ale nawet i samej etniczności migrujących mniej więcej wtedy grup ludzkich z Grecji kontynentalnej i z wysp egejskich. Celem artykułu jest zatem ponownie przyjrzenie się dostępnemu materiałowi archeologicznemu, w zestawieniu z wszelkimi innymi dostępnymi źródłami, w tym epigraficznymi i dialektologicznymi, aby w ostateczności wykazać, że najgłębsze przyczyny owego spotęgowanego hiperkrytycyzmu odnajdzie się nie w starożytności, lecz w naszej wręcz najświeższej współczesności.

Słowa kluczowe: migracja dorycka, Wiek Ciemny, wczesna epoka żelaza, epoka archaiczna, Kreta, Sparta

ON THE DORIANS WHO INVENTED THEMSELVES
FOR THEMSELVES AND FOR OTHERS

Summary

For some time now, in specialized publications on the Dorian migration to Crete, in particular from an archaeological perspective, one has been anew challenging hypercritically not only the migration at the beginning of the Dark Age or the EIA, but even the ethnicity itself of the human groups migrating from the mainland Greece and Aegean islands at around that time. The aim of this paper is therefore to take a fresh look at the available archaeological material, against a background of all other available sources, including epigraphic and dialectological ones, in order to ultimately demonstrate that the deepest reasons behind this heightened hypercriticism are to be found not in antiquity, but in our very recent present.

Keywords: Dorian migration, Dark Age, early iron age, Archaic times, Crete, Sparta